

Управление образования  
администрации Коломенского муниципального района Московской области

Муниципальное дошкольное образовательное учреждение детский сад  
общеразвивающего вида № 14 «Тополек»

---

140480  
Московская область  
Коломенский район  
с. Чанки

тел. 8(496)617-29-80

**Публичный отчет об  
образовательной и  
финансово-хозяйственной  
деятельности  
за 2013-2014 учебный год**

## **Оглавление**

### **Раздел 1. Общая характеристика дошкольного образовательного**

<b><u>учреждения</u></b> .....	<b>3</b>
1.1. Социокультурные и экономические условия.....	3
1.2. Программное обеспечение ДООУ .....	3
1.3. Социальный статус семей воспитанников	
1.4. Структура управления ДООУ	
1.5. Стратегия развития и социальный заказ. Задачи 2013-2014 учебного года .....	4

### **Раздел 2. Особенности воспитательно-образовательного процесса** ..... **6**

2.1. Охрана и укрепление здоровья детей .....	6
2.2 Организация воспитательно-образовательного процесса.....	
2.3. Социальное партнерство учреждения.....	6

### **Раздел 3. Условия осуществления образовательного процесса**..... **8**

3.1. Характеристика территории ДООУ. Организация предметной образовательной среды.....	8
3.2. Организация питания	
3.3 состояние обеспечения безопасности .....	8

### **Раздел 4. Результаты деятельности ДООУ** ..... **10** |

4.1. Достижения ДООУ .....	10
4.2. Реализация годового плана работы.....	11
4.3. Результаты оздоровительной работы.....	15
4.4. Образовательные результаты воспитанников .....	15
4.5 Оценка функционирования ДООУ родителями и представителями общественного самоуправления.....	19

### **Раздел 5. Кадровый потенциал** ..... **21** |

5.1. Количественный и качественный состав .....	21
5.2. Развитие кадрового потенциала .....	22

### **Раздел 6. Финансовые ресурсы**..... **23**

### **Заключение. Перспективы и планы развития**..... **24**

# **Раздел 1. Общая характеристика дошкольного образовательного учреждения**

## **1.1. Социокультурные и экономические условия**

Муниципальное дошкольное образовательное учреждение детский сад №14 «Тополек» функционирует в данном статусе с 2009 года. Расположено дошкольное учреждение в селе Чанки, где в настоящее время проживает более 900 человек.

В селе действуют: 1 продовольственный магазин, фельдшерско-аптечный пункт, действующая церковь. Недалеко от нашего учреждения расположен лесной массив. До автомобильной трассы М5 2 км.

Непосредственное руководство учреждением осуществляется заведующим, назначенным Учредителем. Руководство учреждения осуществляется в соответствии с Уставом учреждения и Законодательными актами РФ и Московской области.

В 2013-14 учебном году в детском саду функционировало 2 разновозрастные группы: младшего дошкольного возраста (с 1г. 6 мес. – до 3-х лет) и группа старшего возраста (с 3-х лет - до 7-ми лет), списочный состав детей на конец учебного года составил 35 человек: 15 человек – в младшей разновозрастной группе, 20 человек – в старшей разновозрастной группе.

Режим МДОУ и длительность пребывания в ней детей определены Уставом МДОУ, договором между МДОУ и Учредителем и составляет 10,0 часов - круглогодично.

## **1.2. Программное обеспечение ДОУ:**

Воспитательно-образовательный процесс строится на основе выполнения образовательной Программы МДОУ д\с общеразвивающего вида №14 «Тополек», принятой на педагогическом совете МДОУ 28.08.2014 г и разработанной на основе примерной образовательной программы дошкольного образования «От рождения до школы» под редакцией Н.Е.Вераксы, Т.С.Комаровой, М.А.Васильевой, по утвержденному учебному плану.

## **1.3. Социальный статус семей воспитанников**

Категории семей нашего образовательного учреждения различны.

Основную часть составляют полные благополучные семьи – 63%, многодетные – 0%, малообеспеченные – 8,5%, неполные – 28,5%.

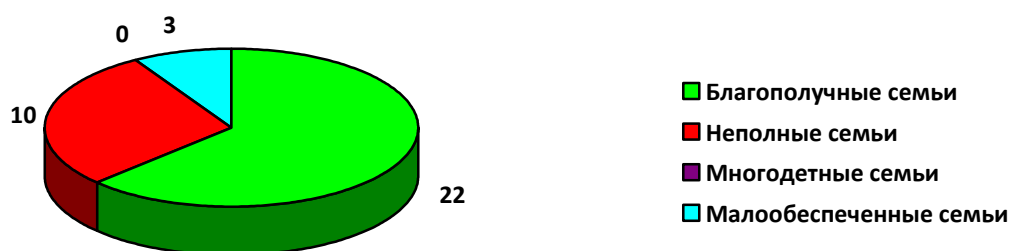
### Социальный статус семей обучающихся.

Благополучные семьи – 22 семей

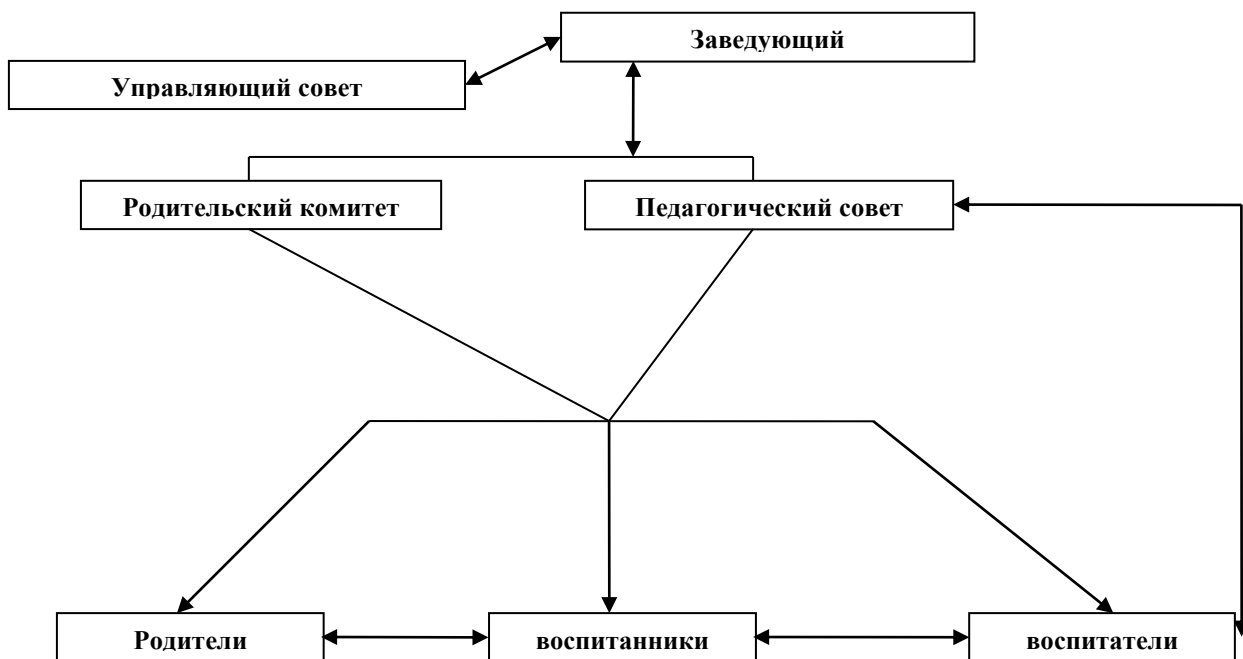
Неполные семьи - 10 семей

Малообеспеченные семьи - 3 семьи

Многодетные семьи – 0 семей



### 1.4 Структура управления ДОУ



В состав управляющего совета входят:

- 1.Родители дошкольников,
- 2.Руководитель учреждения,

### 3. Работники учреждения.

Огромное внимание администрацией МДОУ уделяется изучению потенциальных возможностей каждого члена педагогического коллектива, продуманному распределению функциональных обязанностей между членами администрации, самооценке результатов работы.

Управление ДОУ строится на принципах единоначалия и самоуправления, обеспечивающих государственно-общественный характер управления дошкольным образовательным учреждением. Непосредственное руководство МДОБУ осуществляет заведующий. Формами самоуправления МДОБУ являются:

- Общее собрание трудового коллектива
- Педагогический совет
- Общее родительское собрание

### **1.5 Стратегия развития и социальный заказ.**

#### **Задачи 2013-2014 учебного года**

**Перед педагогическим коллективом были поставлены на 2013-2014 учебный год следующие задачи:**

1. Продолжать осуществлять переход на новую форму планирования и моделирования воспитательно – образовательного процесса в ДОУ, соответствующую ФГОС, с интеграцией образовательных областей комплексно-тематическим планированием воспитательно-образовательного процесса, где решение программных образовательных задач будет осуществляться в совместной деятельности взрослого и детей и самостоятельной деятельности детей, причем не только в рамках непосредственно образовательной деятельности, но и при проведении режимных моментов.
2. Сохранять и укреплять здоровье воспитанников через сложившуюся в детском саду систему физкультурно-оздоровительной работы и закаливающих процедур.
3. Повысить уровень социально-личностного развития воспитанников через развитие игровой деятельности детей, приобщение к элементарным общепринятым нормам и правилам взаимоотношений со сверстниками и

взрослыми, формирование семейной и гражданской принадлежности, патриотических чувств, чувства принадлежности к мировому сообществу.

4. Продолжать создавать оптимальные условия для эффективного сотрудничества педагогов и родителей с целью повышения их социально-педагогической компетентности.

## **Раздел 2. Особенности**

### **воспитательно-образовательного процесса**

#### **2.1. Охрана и укрепление здоровья детей**

На протяжении многих лет существования ДОО ведется комплексная работа по сохранению и укреплению здоровья воспитанников.

Система физкультурно-оздоровительной работы МДОБУ:

- Проведение ежегодной вакцинации «Гриппол» + витамин «Е».
- Проведение закаливающих процедур
- 3–4 года – босохождение;
- 4–5 лет – босохождение;
- 5–7 лет – обливание рук до локтей прохладной водой.
- Прием витаминных препаратов не менее 2 раз в год и дополнительно в период подъема вирусных инфекций.
- Обеспечение рационального калорийного питания и др.
- Контроль за соблюдением СанПиН в детсаду и на территории ДОО.
- Профилактика травматизма, педикулёза, отравлений и др.

**Физкультурно-оздоровительная работа** направлена на:

- решение программных задач физического воспитания и развития;
- Обеспечение двигательного режима и активности;
- сохранение и укрепление психического здоровья.

#### **Распределение детей по группам здоровья**

Дети с 1 группой	Дети со 2 группой	Дети с 3 группой
18	11	6

В нашем учреждении ведется постоянная работа по укреплению и сохранению физического и психического здоровья детей. Педагоги применяют

гибкий и щадящий режим, используя такие формы физического развития ребенка, оздоровительная гимнастика после сна, физкультминутки во время занятий. Воспитатели стараются привить детям привычку здорового образа жизни, стараются сделать занятия физкультурой настоящим праздником: это и часы здоровья, и спортивные праздники, «веселые старты».

Большое значение уделяется организации рационального питания детей, которые круглый год получают свежие фрукты и овощи, соки, витамины, творог, мясо, молоко.

В ДОУ работает фельдшер от Сергиевской участковой поликлиники по совместительству за доплату в размере 50% за напряженность в труде. В конце года детей осматривает педиатр Сергиевской больницы.

## **2.2. Организация воспитательно-образовательного процесса.**

Познавательное развитие ребёнка и социально-личностное развитие осуществляется в следующих помещениях:

- ✓ 2 групповых комнатах, оборудованных центрами непересекающейся активности;
- ✓ Художественно-эстетическое направление работы проходит в музыкально-спортивном зале.
- ✓ Двигательная деятельность осуществляется в музыкально-спортивном зале и на спортивной площадке на территории детского сада.

Приоритетным направлением в работе детского сада является художественно – эстетическое воспитание детей посредством фольклора, музыки, природного окружения, устного народного творчества, народно-прикладного творчества.

При составлении учебного плана учитывались требования программы для достижения таких целей как:

- Максимальное использование разнообразных видов деятельности детей, их интеграции в целях повышения эффективности образовательного процесса;
- Креативность (творческая организация) процесса воспитания и обучения;

- Вариативность использования образовательного материала, позволяющая развивать творчество в соответствии с интересами и наклонностями каждого ребенка;
- Обеспечение развития ребенка в процессе воспитания и обучения;
- Соблюдение преемственности в работе детского сада и начальной школы, исключающей умственные и физические перегрузки в содержании образования ребенка дошкольного возраста.

В соответствии с режимом дня и времени года занятия проводились с 01 сентября по 31 августа. Воспитателю предоставлялось право варьировать место занятий в педагогическом процессе, интегрировать (объединять) содержание различных видов занятий в зависимости от поставленных целей и задач обучения и воспитания, их в образовательном процессе, сокращать количество регламентированных занятий, заменяя их другими формами обучения.

В связи с тем, что группы в детском саду разновозрастные, в целях планомерного воздействия на развитие детей занятия проводились по подгруппам.

С детьми младшей группы проводилось 10 занятий в неделю по 10 минут в первой и второй половине дня. С детьми средне - старшей группе занятия проводились по подгруппам: в одной подгруппе 11 занятий в неделю по 15-20 минут каждое, с перерывом между занятиями 10 минут, в другой подгруппе 15 занятий в неделю 25 минут каждое с перерывом между занятиями 10 минут.

В ДОУ так же осуществлялась кружковая работа:

\*Кружок « Умелые ручки» с детьми средне - старшей группы в количестве 10 человек, во второй половине дня 2 раза в месяц (2-й и 4-й четверг).

В 2013-14 учебном году в школу выпустили 6 дошкольников, которые пойдут в Хорошовскую СОШ.

### **2.3. Социальное партнерство учреждения.**

#### **Взаимодействие с родителями**

В ДОУ ведется работа по привлечению родителей в работу учреждения. Это и совместные субботники по благоустройству территории, совместные мероприятия, общие родительские собрания.



В 2013-14 учебном году запланированы и проведены следующие родительские собрания:

- Общее родительское собрание, выборы родительского комитета
- Медико-педагогические аспекты оздоровления детей в МДОУ
- Взаимодействие МДОУ и семьи по речевому развитию детей
- Итоги работы ДООУ за прошедший год. Подготовка к летней оздоровительной кампании

Составлен и выполнен план работы родительского комитета на учебный год.

Проведены консультации для родителей:

- адаптация ребенка в детском саду
- анкетирование с родителями «ребенок в детском саду»
- режим дня ребенка в выходной день
- формирование грамматически правильной речи у детей

Совместная работа сотрудников МДОУ и родителей на протяжении всего года строилась на принципах доверия, понимания и взаимопомощи.

Родители активно участвовали в праздничных утренниках, досугах, развлечениях, смотрах-конкурсах рисунков, поделок, а также - в ремонте и покраске групповых помещений, приобретении игрушек.

### **Раздел 3. Условия осуществления образовательного процесса**

#### **3.1. Характеристика территории ДООУ. Организация предметной образовательной среды**

Здание детского сада – типовое, блочное, с проектной мощностью 50 мест. Отопление – централизованное, имеется холодная и горячая вода, канализация. Общая площадь помещений д/с составляет 526 м<sup>2</sup>.

В детском саду созданы все условия для полноценного обучения и воспитания детей.

На первом этаже здания размещается младшая группа, пищеблок, медицинский кабинет, прачечная.

На втором этаже - старшая группа, кабинет заведующего, который оснащен: материалами для уголка логопеда, методическими материалами, дидактическими играми и пособиями, методической и художественной литературой, раздаточным материалам по всем разделам программы.

В дошкольных группах имеются приемные - раздевалки с отдельными выходами, умывальная, туалетные комнаты, столовая. Групповые комнаты имеют все необходимое для всестороннего развития детей (в каждой оборудованы учебные и игровые центры).

В оформлении помещения, большое место отводится изобразительному и прикладному искусству.

(картины, резьба по дереву, эстампы, искусственное и естественное озеленение).

Территория детского сада составляет 2999 м<sup>2</sup>.

На территории растут деревья разнообразных пород: береза, ель, тополь, черемуха, клен, калина и др. Участки озеленены различными кустарниками: сиренью, боярышником, посажено много цветов, своевременно проводится выпиливание сухостоя.

Для дошкольных групп оборудованы участки для проведения прогулок.

Для всех детей оборудована спортивная площадка.

На территории учреждения есть небольшой огород, на котором выращиваются необходимые овощи и зелень.

Материальная база - удовлетворительная: для развития, воспитания и обучения детей есть все необходимое: мебель, посуда, белье, но очень мало технических средств.

### **3.2. Организация питания, состояние обеспечения безопасности.**

В детском саду организовано 3-х разовое питание.

Санитарное состояние пищеблока соответствует требованиям Сан ПиН.

Продукты, включенные в питание разнообразны:

- ✓ 9 видов круп;
- ✓ из овощей: капуста, лук, морковь, свекла, картофель, огурцы, помидоры;
- ✓ мясная продукция: куры, филе говядины;
- ✓ рыба морская: минтай, сельдь, пикша, горбуша;

- ✓ молочная продукция: творог, сметана, молоко;
- ✓ фрукты: яблоки, бананы, груши, мандарины;
- ✓ разные виды напитков: компоты ассорти, соки.
- ✓ 1 раз в неделю свежая выпечка;

Компоты ежедневно витаминизируются витамином С; Назначены ответственные за снятие пробы и проведение С-витаминизации.

Ежедневно проводится бракераж пищи.

Режим приема пищи составлен с учетом возрастных особенностей детей и проводится в группах.

Продукты для питания детей поступают централизованно с ООО «Т2». Перебоев в поставке продуктов не было. Осуществляется контроль за организацией питания, имеется 10-ти дневное примерное меню, ведется накопительная ведомость.

При хранении продуктов соблюдаются все необходимые условия. Все оборудование пищеблока имеет соответствующую маркировку и инструкции по охране труда. Наличие и содержание технологического оборудования для приготовления пищи удовлетворительное.

Ведется бракераж готовых блюд, все документы по питанию находятся в полном порядке и ведутся согласно СанПиН 2.4.1.3049-13. На каждом рабочем месте находятся инструкции охраны труда и техники безопасности.

### **3.3. Состояние обеспечения безопасности.**

В детском саду обеспечены условия безопасности жизни и деятельности участников образовательного процесса.

- помещения снабжены современной охранно-пожарной сигнализацией, сигнал выведен на пульт пожарной охраны г. Коломна.
- имеется система оповещения людей о пожаре - световая, звуковая.
- имеется тревожная кнопка,
- запасные эвакуационные выходы между групповыми ячейками;
- имеются первичные средства пожаротушения;
- эвакуационные выходы с легко открывающимися запорами;
- разработаны поэтажные схемы, локальные схемы в каждом помещении эвакуации сотрудников и воспитанников ДООУ в случае ЧС;

- имеются запасные и рабочие комплекты ключей от всех помещений;
- здание и прилегающая территория освещены;
- территория ограждена забором 1,6 м;
- калитка и ворота запираются на замки, калитка и ворота постоянно закрыты, калитка открываются только утром и вечером для прохода родителей с детьми.

В этом учебном году на входные двери групп были установлены видеодомофоны, с выводом в групповые комнаты.

Имеется паспорт безопасности детского сада зарегистрированный территориальным органом ГУ ГО и ЧС, паспорт антитеррористической защищенности, согласованный с начальником отдела внутренних дел и специалистом ГО и ЧС, декларация пожарной безопасности, зарегистрированная в ОГПН по Коломенскому району; соблюдаются правила пожарной безопасности, проводится большая работа с коллективом дошкольного учреждения по гражданской обороне, по охране труда. Ежегодно проводятся учебно-практические занятия совместно с детьми и персоналом дошкольного учреждения по эвакуации детей по сигналу «Пожар».

Ежемесячно организуются тренировочные эвакуации воспитанников и работников из здания МДОУ. Два раза в год проводился «День Защиты детей» и «День Здоровья». Были проведены мероприятия-развлечения с детьми по правилам дорожного движения. Инсценировки-занятия по темам: «Безопасность в доме»; «Безопасность на улице»; «Безопасность в лесу»; «Пожарная безопасность». Случаев травматизма среди работников и воспитанников не было. Систематически проводится административный контроль по выполнению мероприятий по охране жизни и здоровья воспитанников, обеспечению безопасности всех участников образовательного процесса.

## **Раздел 4. Кадровый потенциал**

### **4.1. Количественный и качественный состав**

Штатное расписание –17 человек (включая совместителей)

Из них:

Административный персонал

- заведующий – 1 чел. (1,0 ставка)

Педагогический персонал – 5 чел:

- воспитатель – 3 чел. (2,78 ставки)
- музыкальный руководитель – 1 чел.(0,25 ставки)
- Физкультурный работник – 1 чел.(0,25 ставки)

Обслуживающий вспомогательный персонал – 8 чел.

МДОУ д/с №14 «Тополек» в 2013-2014гг кадрами укомплектован полностью.

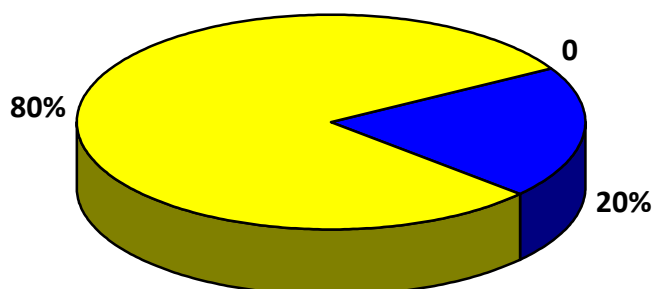
Текущести кадров нет.

### Качественный состав педагогического коллектива

Учебный год, всего педагогов	образование			квалификация			
	высшее	средне-специальное	обучающиеся в ВУЗах	высшая	I категория	II категория	без категории
2013-2014	5 чел	0	0	0	1	0	4

### Характеристика педагогических кадров, имеющих квалификационные категории

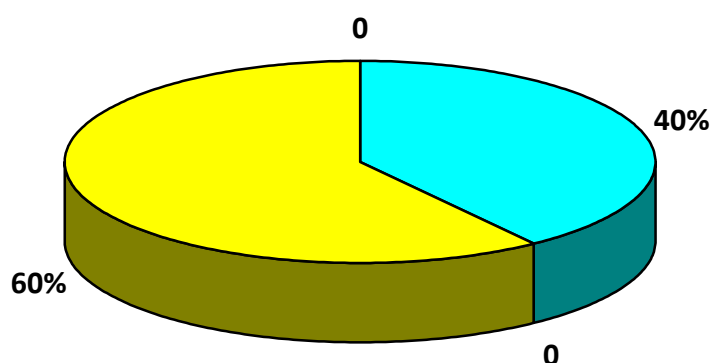
■ высшая категория ■ 1 категория ■ без категории



Учебный год, всего педагогов	педагогический стаж			
	от 0 до 5	от 5 до 10	от 10 до 20	от 20 и выше
2013-2014	от 0 до 5	от 5 до 10	от 10 до 20	от 20 и выше
5 чел.	0 чел	2 чел	0 чел	3 чел

### Характеристика педагогических кадров по стажу работы

■ от 0 до 5 лет   
■ от 5 до 10 лет   
■ от 10 до 20 лет   
■ от 20 и выше



## 4.2. Развитие кадрового потенциала

### Курсы повышения квалификации:

- ✓ В 2013-2014 учебном году прошел курсы 1 педагог (20%) в объеме 72 часа.

### Педагогические работники имеют следующее образование:

высшее педагогическое образование – 5 человек (100 %)

Положительная динамика в развитии кадрового обеспечения педагогов ДОО будет способствовать улучшению воспитательной работы с детьми, повышению статуса МДОУ в окружающем социуме.

## Раздел 5. Результаты деятельности ДОО

На данный момент наше учреждение выстроило свой имидж, имеет положительную репутацию, что для нас является важным показателем. Этому способствуют и достижения ДООУ 2013-2014 учебном году.

### **5.1. Достижения ДООУ**

Показателем профессионализма педагогов является участие их в конкурсах различного уровня. Кроме того все педагоги детского сада приняли участие в конкурсах, организованных в ДООУ.

Конкурс работ из природного материала «Краски осени» ноябрь 2013 г.

Конкурс «Чудо елочка» декабрь 2013 г.

Конкурс «Лучший уголок природы» март 2014 г.

### **5.2 Реализация годового плана работы ДООУ**

В 2013-2014 учебном году деятельность ДООУ была направлена на решение следующих задач:

1. Продолжать осуществлять переход на новую форму планирования и моделирования воспитательно – образовательного процесса в ДООУ, соответствующую ФГОС к образовательной программе ДООУ, с интеграцией образовательных областей комплексно-тематическим планированием воспитательно-образовательного процесса, где решение программных образовательных задач будет осуществляться в совместной деятельности взрослого и детей и самостоятельной деятельности детей, причем не только в рамках непосредственно образовательной деятельности, но и при проведении режимных моментов.
2. Сохранять и укреплять здоровье воспитанников через сложившуюся в детском саду систему физкультурно-оздоровительной работы и закаливающих процедур.
3. Повысить уровень социально-личностного развития воспитанников через развитие игровой деятельности детей, приобщение к элементарным общепринятым нормам и правилам взаимоотношений со сверстниками и взрослыми, формирование семейной и гражданской принадлежности, патриотических чувств, чувства принадлежности к мировому сообществу.
4. Продолжать создавать оптимальные условия для эффективного сотрудничества педагогов и родителей с целью повышения их социально-

педагогической компетентности.

Методическая работа, осуществляемая в течение учебного года, органично соединялась с повседневной практикой педагогов.

### **Формы работы:**

#### **Традиционные:**

- ❖ тематические педсоветы;
- ❖ теоретические семинары;
- ❖ семинары-практикумы;
- ❖ дни открытых дверей;
- ❖ повышение квалификации;
- ❖ работа педагогов над темами самообразования;
- ❖ открытые мероприятия и их анализ;
- ❖ участие в конкурсах;
- ❖ организация консультативной подготовки педагогов.

#### **Инновационные:**

- ❖ Мастер-классы;
- ❖ проектная деятельность;
- ❖ творческие конкурсы.

Высшей формой методической работы является **педагогический совет**. В ДОУ проводятся педагогические советы, которые включают теоретический материал (доклады, сообщения), аналитический материал (анализ состояния работы по направлениям, итоги мониторинга), тренинги для педагогов (выработка методических рекомендаций).

В отчетном году были запланированы и проведены 4 педсовета по темам:

- ❖ установочный, аналитико-планирующий («Организация учебно-воспитательного процесса в дошкольном образовательном учреждении»), на котором были утверждены годовой план работы на 2013-2014 учебный год, рабочие программы педагогов, планы работы с социальными структурами, сотрудничающие с ДОУ, расписание НОД.
- ❖ «Обновление системы образования. Детский сад на современном этапе».

Цель: обеспечить оптимальное вхождение педагогического коллектива



детского сада в систему ценностей современного образования через принятие идеологии ФГОС общего образования

- ❖ «Развитие игровой деятельности в условиях реализации ФГОС, в условиях современного образования». Цель педсовета «Совершенствовать работу детского сада и семьи по развитию игровой деятельности в условиях реализации ФГОС».
- ❖ «Итоги работы ДОУ». На итоговом педсовете была проанализирована работа за 2013-2014 учебный год с заслушиванием публичного доклада заведующего ДОУ. Был утвержден план летнего оздоровительного периода и представлен проект годового плана на 2014-2015 учебный год.

### Раздел 6. Контроль за учебным процессом

В ДОУ контроль за педпроцессом осуществляет заведующий, т.к. в штате нет заместителя по учебно-воспитательной работе. В контроль входит посещение занятий в дошкольных группах, проверка планов работы воспитателей, выполнение режимных моментов.

Мероприятие	Сроки выполнения	Отметка о выполнении
Проверка и анализ планирования воспитательной работы в дошкольной группе	1 раз в месяц	выполнено
Проверка режимных моментов в группах	1 раз в месяц	выполнено
Охрана жизни и здоровья детей	1 раз в месяц	выполнено
Культурно-гигиенические навыки при питании, одевании и раздевании детей	1 раз в месяц	выполнено
Наглядная педагогическая пропаганда	3 раза в год	выполнено
Проверка и анализ планирования работы кружка дополнительного	3 раза в год	выполнено

образования		
Посещение занятий в дошкольных группах	По плану	выполнено
Проверка и анализ планирования музыкальных занятий	1 раз в месяц	выполнено
Наличие дидактических игр и пособий по задачам Программы	3 раза в год	выполнено

Особое внимание уделяется досугу детей.

Перечень традиционных мероприятий в ДОУ:

1. День знаний
2. Осенние развлечения
3. Выставки поделок из природного материала
4. Экскурсии в природу, на пруд.
5. Новогодние праздники
6. Спортивные праздники
7. Праздник мам
8. Масленица
9. Экологический праздник
10. День Земли
11. День Здоровья
12. Встречи с ветеранами ВОВ, возложение цветов к мемориалу
13. Выпускной для детей подготовительной группы
14. День защиты детей

В детском саду идет постоянный поиск путей работы методической службы в инновационном режиме, решения разных проблем. Педагогами накоплен определенный положительный опыт по таким проблемам, как дополнительное образование в ДОУ, правовое воспитание дошкольников, оздоровительная развивающая работа с детьми, работа с родителями в инновационном режиме.

Итогом работы всего педагогического коллектива можно считать

*качественный анализ уровня подготовки детей к обучению в школе, уровень развития детей и соответствие возрастной норме, уровень адаптивности детей к детскому саду.*

### **6.1. Результаты оздоровительной работы**

Параметры	2012-2013 г.	2013-2014 г.
Общая заболеваемость на 1 ребенка.	2,3	1,3
Заболеваемость по простудным на 1 ребенка.	2,5	2,4
Посещаемость на 1 ребенка за месяц.	15	16
Неболеющие дети	21	25
Индекс здоровья	19 %	25%

### **6.2. Образовательные результаты воспитанников:**

Освоение образовательных программ (в целом по МДОУ)

Учебные годы	Всего детей	Усвоили образовательную программу	Не усвоили образовательную программу
2012-2013	27	77 - 90%	8 – 10%
2013-2014	35	79 – 90%	9 – 10%

### **6.3. Оценка функционирования ДОУ родителями и представителями общественного самоуправления.**

Ежегодно, в конце учебного года, администрацией ДОУ проводится анкетирование родителей по теме «Оценка деятельности ДОУ». В 2013-2014 учебном году в анкетировании приняли участие 20 родителей (57%). Родителям предлагается ответить на 13 вопросов, связанных с качеством коррекционной работы, образовательной деятельности, материально-техническим обеспечением, питанием, формами сотрудничества с родителями, а также оценить работу по 10-бальной шкале.

от 1 до 6 баллов - нет оценки

7 баллов – 4 человека (20 %)

8 баллов – 5 человек (15%)

9 баллов – 2 человек (10%)

10 баллов – 9 человек (45%)

## **Раздел 7. Финансовые ресурсы**

### **7.1 Финансово-хозяйственная деятельность**

Финансирование детского сада осуществляет администрация Коломенского муниципального района, которая является Учредителем МДОУ детский сад общеразвивающего вида № 14 «Тополек». Стоимость содержания одного ребёнка в месяц в нашем детском саду 2069 рублей:

- стоимость питания 1 ребёнка в день в среднем за год 85 рублей,

МДОУ детский сад общеразвивающего вида № 14 «Тополек» на 2013-2014 год было выделено бюджетных средств в сумме 6 947 200 руб. из них расходы составили:

на оплату труда – 3 641 500 руб.

на коммунальные услуги – 386 100руб.

питание – 439 600 руб.

услуги на содержание имущества –211 100 руб.

услуги связи - 17 800руб.

прочие работы и услуги – 1 164 000 руб.

Детский сад привлекает внебюджетные средства и добровольные пожертвования от родителей, спонсоров, которые используются на приобретение оборудования для обеспечения воспитательно-образовательного процесса (мебель, косметический ремонт, игровой и дидактический материал и пр.).

В 2013 – 2014 учебном году дошкольным учреждением было приобретено:

-посуда на группы и пищеблок;

-методическая литература и дидактические настольные игры;

- телевизор в старшую группу;

- 5 кроватей в младшую группу

- 2 стола «Ромашка»

Также уделялось внимание ремонту:

- сделаны полы и боковые перекрытия на верандах;
- установлены окна ПВХ (8 штук);
- установлены 2 видеодомофона и 1 домофон;
- частичный ремонт и покраска фасада здания;
- произведен косметический ремонт туалета младшей группы;
- произведен косметический ремонт музыкального зала.

### **8. Заключение. Перспективы и планы развития**

В 2013-2014 учебном году функционирование МДОУ детский сад общеразвивающего вида № 14 «Тополек» сочетало традиционные высокоэффективные формы работы и современные инновационные технологии. Такая интеграция обеспечила учреждению положительную динамику по всем направлениям деятельности ДОУ.

В полном объеме реализованы поставленные задачи по всем направлениям деятельности:

- в воспитательно-образовательном процессе;
- в оздоровительно-профилактической работе;
- на 100% реализованы средства бюджетного финансирования на 2013г.;
- стабильно функционируют Органы общественного самоуправления;

**Однако, в 2014-2015 учебном году необходимо:**

**В методической работе:**

- Продолжить обеспечение нормативными, организационными и программно-методическими условиями для внедрения основной общеобразовательной программы МДОУ детский сад общеразвивающего вида № 14 «Тополек» в соответствии с ФГОС.
- Обеспечить методические условия для освоения педагогами технологий индивидуализации.

- Внедрить в использование в образовательном процессе мультимедийных средств.

### **В материально-техническом обеспечении заменить:**

- игровую мебель в старшей разновозрастной группе;
- установка домофона (безопасность) на входную калитку
- установка видеонаблюдения;
- косметический ремонт в спальнях групп
- замена шкафчиков для одежды в обеих группах
- о замена окон в приемных групп, спальнях и служебных помещениях ДОУ.

## **9. Перспективы деятельности МДОУ на 2014-15 учебный год**

### **9.1 Работа с детьми**

- Работа по повышению эффективности предметно-развивающей среды каждой группы и общих помещений учреждения посредством ее насыщения специализированным оборудованием и развивающими пособиями, играми и игрушками.
- Систематический мониторинг усвоения воспитанниками всех возрастных групп программных задач, интегративных качеств развития ребенка с целью дальнейшего усовершенствования системы воспитательно-образовательной работы педагогического коллектива в целом, и каждого педагога в частности
- Тщательный отбор содержания, методов и приемов работы с воспитанниками с учетом индивидуальных и половозрастных особенностей и неизменным соблюдением прогрессивных дидактических принципов в воспитательно-образовательной работе

### **9.2 Работа с педагогами**

- Работа по повышению эффективности методической базы д/с посредством расширения, насыщения и систематизации системы научно-практического, методического, программного и наглядного обеспечения работы с педагогическими кадрами

- Создание условий для качественного самообразования педагогов, обобщения и распространения передового опыта; отбор содержания, методов и приемов методической работы с кадрами

### **9.3 Работа с родителями**

- Работа по повышению информативности воспитательно-образовательного пространства групповых и общих помещений детского сада посредством оформления тематических и познавательных выставок и стендов наглядной педагогической пропаганды
- Систематический анализ уровня психолого-педагогической культуры родителей воспитанников учреждения; анализ удовлетворенности родителей качеством воспитательно-образовательной работы
- Отбор содержания и методов работы с родителями по повышению уровня психолого-педагогической культуры семей; создание условий для максимального привлечения родителей к участию в воспитательно-образовательной и досуговой деятельности.

В своей работе мы по-прежнему будем придерживаться принципа, что Детство не просто время спонтанной и свободной активности ребенка, а самоценный период, обладающий собственным богатым содержанием, которое должно быть представлено максимально полноценно в образовательной работе с детьми.

**Заведующий МДОУ детского сада**

**общеразвивающего вида № 14 «Тополек» \_\_\_\_\_**

**А.С. Хохлова**